



Netcongestie

Een stand van zaken



Stijn Schlatmann
16 oktober 2024

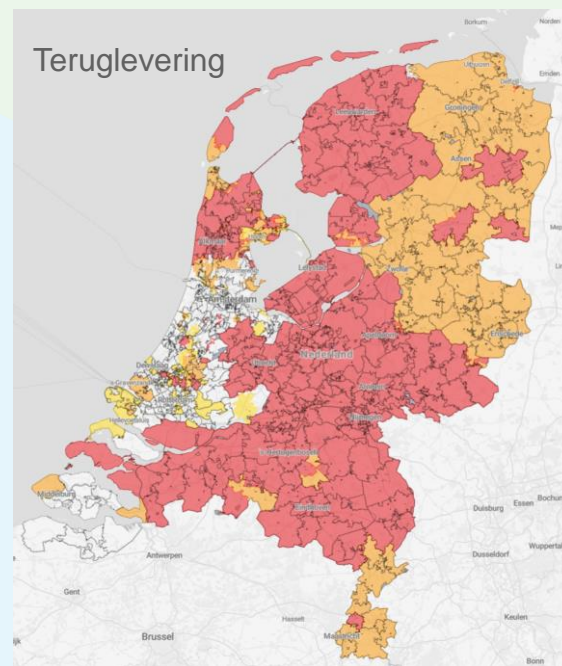
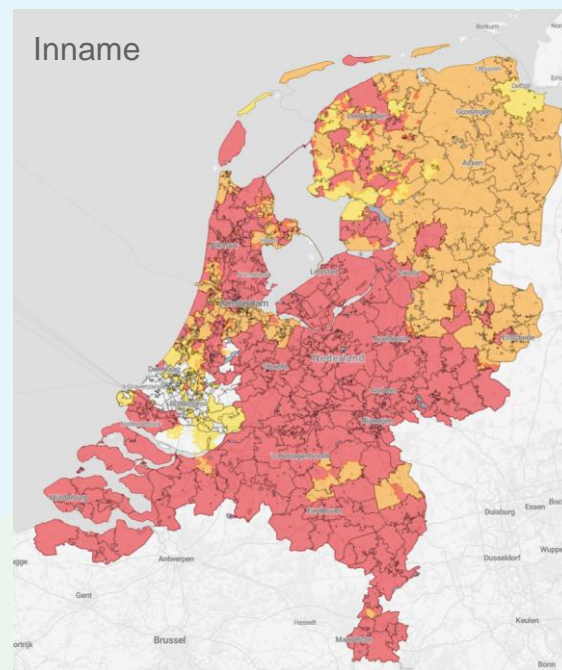




Netcongestie

Observaties

- Nederland bijna helemaal op slot
- Het Westland ‘doet het nog het beste’
- Behoorlijke paniek bij... iedereen:
 - Beleidsmaker: de transitie loopt vast
 - Netbeheerder: tijd, geld, mankracht,...
 - Afnemers: geen aansluiting, geen capaciteit
 - Afnemers: stijgende netkosten
 - Beleidsmakers: stagnatie van de elektrificatie
 - Netbeheerders: geen groei elektriciteitsvraag, nog hogere netkosten
 - Etc...





Netcongestie

Observaties

- Het onderwerp heeft hoogste prioriteit
- Iedereen is ook bezig:
 - ACM overlegt met netbeheerders en werkt aan regelgeving en aangepaste tarieven
 - Tennet werkt aan oplossingen (maar enigszins solistisch)
 - Netbeheerders denken na over oplossingen en pilots
 - Rijk komt met subsidie (voor hubs en flex onderzoeken)
- Het gaat nog wel erg door elkaar heen en behoorlijk chaotisch
- Verschillen tussen netbeheerders en tussen afdelingen binnen netbeheerders
 - (interpretatie van regels, ruimte voor pilots, definities, etc.)
- Er wordt wel gewerkt aan afstemming en harmonisering (onder leiding van ACM)
- Plaats waar beleid wordt gemaakt LAN (Landelijk Actieplan Netcongestie)
- Plek waar de Netcodes worden opgesteld: GEN(iGEN)
- ‘Markt’ voor congestiemanagement (o.a. Gopacs) MFF BAS (data uitwisseling)



Netcongestie

Regelgeving die al van kracht is:

- Codebesluit Maatschappelijke prioritering
- Codebesluit Niet Gebruikte Transportrechten (GOTORK/Use it or lose it)
- Codebesluit Wijzigingen congestie-management (CBC contracten)
- Codebesluit Nieuwe aansluittermijnen grote aansluitingen
- Codebesluit Non-firm contracten
- Codebesluit Verplichte congestiemanagement voor GDS
- Codebesluit Verplichte deelname congestiemanagement



Regelgeving die al van kracht is

Toelichting

Codebesluit Maatschappelijke prioritering

- 3 categorieën:
 - ‘Congestieverzachters’; bijv. batterijen, WKK (mag geen congestie op andere momenten of plekken veroorzaken)
 - Veiligheid; In deze categorie zijn 6 subcategorieën bepaald. Dit zijn noodhulp, politie en defensie, veiligheidsdiensten, justitie en gevangeniswezen, waterbeheer en acute gezondheidszorg. Dit geldt alleen voor verbruik en niet voor teruglevering.
 - Basisbehoeften; In deze categorie zijn 5 subcategorieën bepaald. Dit zijn drinkwatervoorzieningen, onderwijs, warmtevoorzieningen, gasnetten en woningbouw. Dit geldt alleen voor verbruik en niet voor teruglevering.
- Minimaal 1 MWe
- Geen garantie, wel streven naar versnelde aansluiting (hoger op de wachtrij)

Codebesluit Niet Gebruikte Transportrechten (GOTORK/Use it or lose it)

- Transportvermogen verlagen van aangeslotenen die er niet (volledig) gebruik van maken
- Alleen in congestiegebieden
- Wordt alleen toegepast op midden, hoog of extra hoogspanning
- Eerst overleg met aangeslotene; die kan aantonen of het transportvermogen binnen redelijke termijn wel nodig is



Regelgeving die al van kracht is

Toelichting

Codebesluit Wijzigingen congestie-management (CBC contracten)

- Hierin zijn allerlei termijnen geregeld voor congestierapporten e.d.
- Ook de mogelijkheid van een capaciteitsbeperkend contract (CBC)
- Er kan ook een groeps-CBC afgesloten worden
- Met een CBC meer kans op een aansluiting (hoger op de wachtrij; >1 MWe); dit geeft nog steeds veel discussie in het GEN (discussie LAN wachtrij)

Codebesluit Nieuwe aansluittermijnen grote aansluitingen

- Aparte langere aansluittermijn ivm complexere situatie

Codebesluit Non-firm contracten

- Maakt contracten mogelijk zonder vaste transportcapaciteit (kan in de tijd verschillen)
- Aangeslotene krijgt korting op het transporttarief

Codebesluit Verplichte congestiemanagement voor GDS

- Dit besluit verplicht een privaat net (GDS) om mee te helpen om tijdens pieken het net te ontlasten



Regelgeving die al van kracht is

Toelichting

Codebesluit Verplichte deelname congestiemanagement (aug 2024 van kracht)

- Gaat gelden voor aangeslotenen groter dan 1 MWe
- Partijen moeten op verzoek een bieding doen voor het verlagen van de piek tijdens piekmomenten (moet ruimte creëren)
- Geen bod kan leiden tot boete; wel kan een bedrijf aangeven geen flexibel vermogen te hebben (met onderbouwing) of een heel hoog bod te doen
- ACM geeft afnemers 6 maanden de tijd om een bieding te doen, nadat de netbeheerder de verplichting heeft opgelegd
- Gebruikers die een plicht opgelegd hebben gekregen moeten een CSP zoeken (Congestie Service Provider)



Netcongestie

Regelgeving 'in de pijplijn'

- Codebesluit Tijdsduurgebonden transportrecht
- Codebesluit Tijdsblokgebonden transportrecht
- Codevoorstel Groeps-TO



Regelgeving ‘in de pijplijn’

Toelichting

Codebesluit Tijdsduurgebonden transportrecht

- Geeft de aangeslotene het recht op transport gedurende 85% van de tijd; geldt voor het hoogspanningsnet (Tennet)

Codebesluit Tijdsblokgebonden transportrecht

- Geeft de aangeslotene recht op trans[port binnen met de netbeheerder afgesproken tijdsblokken

Codevoorstel Groeps-TO

- Dit is een transportovereenkomst voor een groep afnemers (lijkt op een groeps-CBC)
- De groep richt een entiteit op en moet zelf het afgenomen of geleverde vermogen regelen/afstemmen
- De veronderstelling is dat een groep minder transportvermogen nodig heeft dan apart
- De kosten worden met een factor gecorrigeerd zodat er geen financieel voordeel is als een groep ontstaat (factor 1,3!!; is veel discussie over)
- Financieel voordeel is er als de gezamenlijke piek actief verlaagd kan worden
- Proefperiode voor een groep van 3 jaar
- Na proefperiode krijgen deelnemers die uit de groep gaan niet meer een oude transportcapaciteit maar naar rato van de groep
- De groeps-TO kan ook gebruikt worden om meer ruimte te creëren
- Vooral veel overleg en afstemming met netbeheerder nodig
- Er moeten een aantal ‘testen’ behaald worden voordat men mee mag doen
- Deelnemers moeten verplicht meedoen met congestiemanagement



Netcongestie

Lopende discussies

- Congestiemanagement via Gopacs
 - Discussie over variabele transporttarieven
 - Discussie over de Wachtrij (LAN)
 - Discussie over vergoeding bij verplichte deelname congestiemanagement
 - Ontwikkeling van een communicatiesysteem voor congestiemanagement (MFFBAS)
 - Real Time Interface (hoe verhoudt dit zich tot MFFBAS?)
- (niet uitputtend)
- Niet in het GEN: netkosten..... Belangrijke discussie op landelijk niveau



Netcongestie

Komende discussies

- Europese Netcodes NC 1RfG2.0 en NC DCC 2.0
 - Flextenders
 - Zelfaanleg
 - Codewijziging MS/MS Stations
- (niet uitputtend)



Conclusie (momentopname)

Gaan we het hiermee redden?

- Er wordt met hoge spoed gewerkt aan nieuwe regelgeving, maar:
 - Uitwerking en implementatie kost tijd (zorgvuldigheid, in werking krijgen, interpretatieverschillen)
- De hele communicatie moet nog worden opgezet (RTI?) (MFFBAS?)
- Nog onduidelijk hoe groot de effectiviteit en de effecten zullen zijn
- Groot spanningsveld tussen gewenste ontwikkelingen en de markt
- Netbeheerders denken nog heel sterk vanuit hun eigen perspectief
- Verschillende belangen tussen regionale en landelijke netbeheerders en verschillende markten
- Er is al een enorme mismatch tussen de groei van duurzame productie en de groei van elektriciteitsvraag
- Door netcongestie blijft die groei achter
- Elektriciteitsopslag is heel hard nodig maar wel op de juiste plekken in het net; nog veel discussie over hoe dit te regelen
- Het Rijk is wel betrokken maar marcheert door met de ontwikkeling van duurzaam productievermogen (bijv wind op zee)
- Het knelpunt neemt daarmee alleen nog maar toe....



Conclusie (momentopname)

Echter...

- Baseload is verledentijd...
- Baseload afnemen wordt heel duur
- Flexibiliteit wordt de norm, dus af en toe beperken van vermogen wordt standaard (ook na verzwaring van het net)
- Alle afnemers krijgen ermee te maken
- Tuinbouw is al erg flexibel, ondernemers snappen het marktdenken (industrie vaak nog niet...)
- Tuinders zijn meestal deel van de oplossing (zeker landelijk), soms ook onderdeel van congestie (vooral lokaal)
- Het invoeren van de benodigde regels en systemen vraagt komende jaren nog veel aandacht....
- Het verzwaren van het elektriciteitsnet gaat 10 tot 20 jaar duren
- De totale kosten van elektriciteit zullen niet snel laag worden, wel een verschuiving van commodity naar capaciteit en diensten



Consequenties voor adviseurs

Rekening houden met:

- Rekening houden met netcongestie bij klanten, zeker met elektrificatie, uitbreidingsplannen etc.
- Informeer je klant goed
- Neem contact op met de netbeheerder en stem plannen af
- Kijk met plannen ver vooruit in de toekomst
- Kijk ook in de omgeving ihkv samenwerking, hubs, etc.



Consequenties voor adviseurs

Nieuwe subsidieregelingen in de maak

- Flexibiliteitsscan (komt ter consultatie):
 - Verkennende flexibiliteitsscan, max € 10.000 (50 tot 70% subsidie)
 - Ontwerp voor procesflexibiliteit, max € 125.000 (50 tot 70% subsidie)
- Realiseren van flexibiliteitsmaatregelen:
 - Realiseren van maatregelen, max € 300.000 (50% subsidie)
- Schadefonds voor energiehubs
- Eisen in de regeling voor adviseurs en de inhoud van het onderzoek
- Regeling wordt per 1 februari gepubliceerd en opent per 1 april 2025
- Toelichting op de regeling komt op de **Themabijeenkomst Netcongestie van Fedec op donderdagmiddag 28 november a.s.**
(toelichting van ministerie van KGG op de regeling)



Empowering Sustainability

CSRD

Wat is de CSRD?

Inwerkingtreding

Inhoud rapportage

Impact CSRD voor bedrijven & adviseurs



Emma Pik

Juridisch adviseur



Corporate Sustainability Reporting Directive

CSRD

- Europese 'anti-greenwashing' richtlijn
- Rapporteren over 'ESG'
- Rapporteren over milieu zorgt voor transparantie mbt duurzaamheidsinvesteringen
- Geen duurzaamheidsplannen? Aangeven waarom
- Gevolg = naming & shaming



CSRD

Inwerkingtreding

- Beursgenoteerde bedrijven : rapportage vanaf 2025 over 2024
- Grote (niet-beursgenoteerde) bedrijven waar 2/3 CSRD voorwaarden van toepassing op zijn: rapportage vanaf 2026 over 2025
 - Omzet > €50 miljoen per jaar
 - Balanstotaal > €25 miljoen
 - > 250 medewerkers
- Beursgenoteerde MKB bedrijven en kleine, niet complexe kredietinstellingen: 2027 over 2026
- Niet-EU bedrijven met omzet in EU > €150 miljoen: 2028 over 2027



Inhoud rapportage

Algemeen

- Tijdgebonden doelstellingen met betrekking tot de **absolute broeikasgasemissiereductiedoelstellingen voor 2030 en 2050**;
- De belangrijkste feitelijke of potentiële negatieve effecten van **de eigen activiteiten en met de waardeketen van de onderneming, met inbegrip van haar producten en diensten, haar zakelijke betrekkingen en haar toeleveringsketen**;
- Alle door de onderneming **genomen of te nemen maatregelen** om feitelijke of potentiële negatieve effecten te voorkomen, te beperken, te verhelpen of te beëindigen, en het resultaat van dergelijke maatregelen;

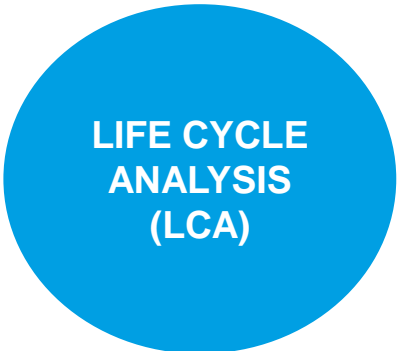


Inhoud rapportage

Broeikasgasemissiereductiedoelstellingen

CO2 voetprint

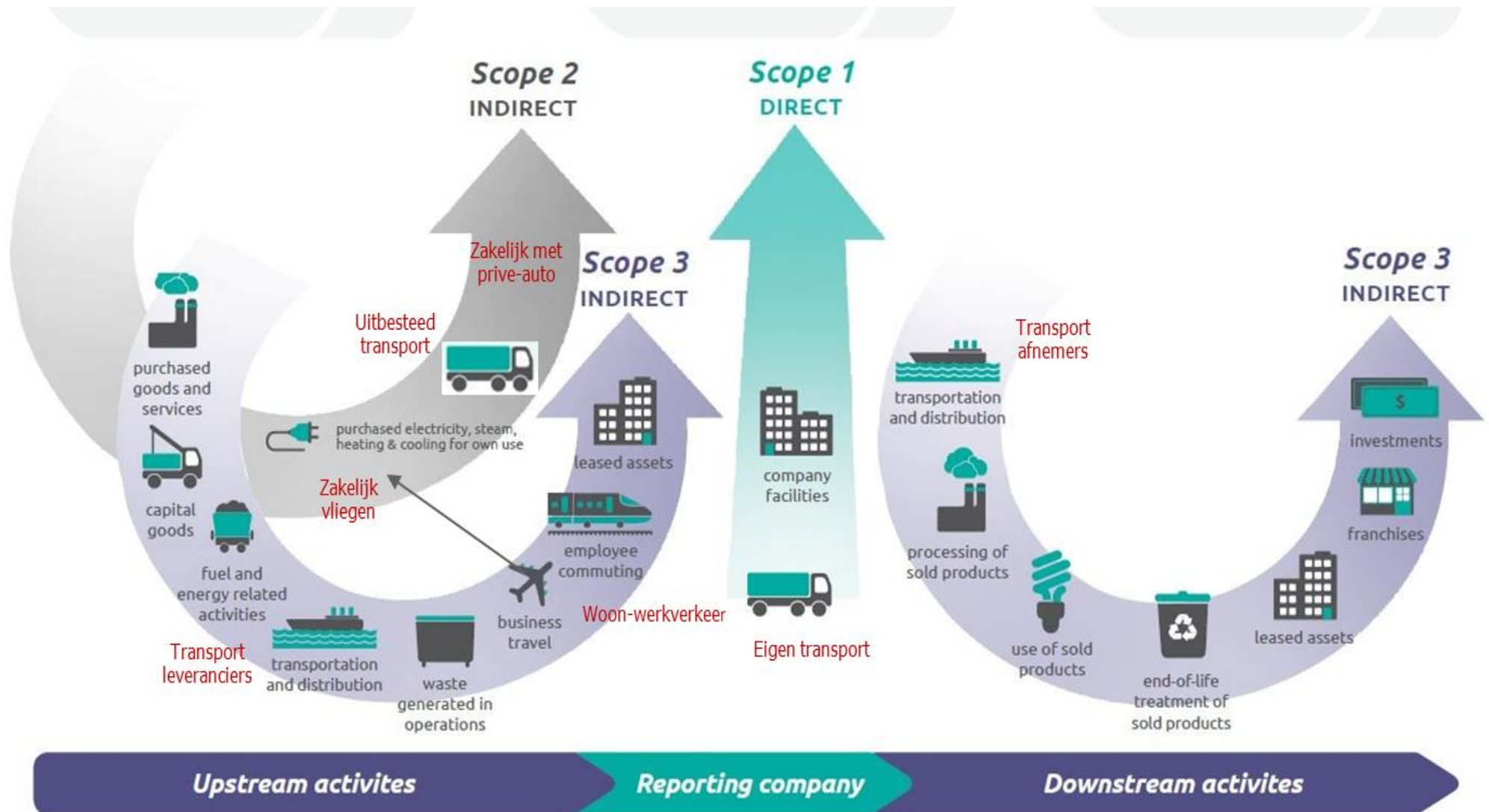
- Scope 1: directe CO₂- uitstoot, zoals brandstof/gasverbruik van eigen inrichting (gebouwen en processen)
- Scope 2: indirecte CO₂- uitstoot, zoals ingekochte elektriciteitsverbruik
- Scope 3: emissies als gevolg van de onderneming, zoals ingekochte materialen of uitstoot van het gebruik van het product: ↑ upstream & downstream ↓



LIFE CYCLE
ANALYSIS
(LCA)



CO2 voetprint





Inhoud rapportage

European Sustainability Reportings Standards (ESRS)

35. **The undertaking shall provide information on its energy consumption and mix.**
36. The objective of this Disclosure Requirement is to provide an understanding of the undertaking's total energy consumption in absolute value, improvement in energy efficiency, exposure to coal, oil and gas-related activities, and the share of **renewable energy** in its overall energy mix.
37. The disclosure required by paragraph 35 shall include the total energy consumption in MWh related to own operations disaggregated by:
 - (a) total energy consumption from fossil sources⁵;
 - (b) total energy consumption from nuclear sources;
 - (c) total energy consumption from renewable sources disaggregated by:
 - i. fuel consumption for renewable sources including biomass (also comprising industrial and municipal **waste** of biologic origin), biofuels, biogas, hydrogen from renewable sources⁶, etc.;



Inhoud rapportage

Duurzaamheidsrapportageringsstandaarden

- Beperking van klimaatverandering, waaronder de broeikasgasemissies van scope 1, 2 en 3;
- Aanpassing aan klimaatverandering;
- Water en mariene hulpbronnen;
- Circulaire economie;
- Verontreiniging;
- Biodiversiteit en ecosystemen



Do Not Significant
Harm principe



De Taxonomieverordening

‘Duurzame’ economische activiteiten

- 3.7. Fabricage van cement
- 3.8. Fabricage van aluminium
- 3.9. Fabricage van ijzer en staal
- 3.10. Productie van waterstof
- 3.11. Productie van roetzwart
- 3.12. Productie van soda
- 3.13. Productie van chloor
- 3.14. Productie van organische chemische basisproducten
- 3.15. Productie van watervrij ammoniak
- 3.16. Productie van salpeterzuur
- 3.17. Vervaardiging van kunststoffen in primaire vorm
- 4.17. Warmte-/koudekrachtkoppeling uit zonne-energie
- 4.18. Warmte-/koudekrachtkoppeling uit geothermische energie
- 4.19. Warmte-/koudekrachtkoppeling uit hernieuwbare niet-fossiele gasvormige en vloeibare brandstoffen
- 4.20. Warmte-/koudekrachtkoppeling uit bio-energie



De Taxonomieverordening

‘Duurzame’ economische activiteiten

Do Not
Significant
Harm principe

4.19. Warmte-/koudekrachtkoppeling uit hernieuwbare niet-fossiele gasvormige en vloeibare brandstoffen

Beschrijving van de activiteit

De bouw en exploitatie van installaties voor warmte-/koudekrachtkoppeling met behulp van gasvormige en vloeibare brandstoffen van hernieuwbare oorsprong. Deze activiteit omvat niet de warmte-/koudekrachtkoppeling uitsluitend met behulp van biogas en vloeibare biomassa (zie afdeling 4.20 van deze bijlage).

De economische activiteiten in deze categorie kunnen worden gekoppeld aan verschillende NACE-codes, in het bijzonder D35.11 en D35.30, overeenkomstig de statistische classificatie van economische activiteiten die bij Verordening (EG) nr. 1893/2006 is vastgesteld.

Technische screeningcriteria

Substantiële bijdrage aan de mitigatie van klimaatverandering

1. De broeikasgasemissies gedurende de levenscyclus van de warmte-/koudekrachtkoppeling ⁽¹⁹²⁾ uit hernieuwbare gasvormige en vloeibare brandstoffen zijn lager dan 100 g CO₂e per 1 kWh energie-output uit de warmte-/koudekrachtkoppeling.

De broeikasgasemissies gedurende de levenscyclus worden berekend op basis van projectspecifieke gegevens, voor zover deze beschikbaar zijn, volgens Aanbeveling 2013/179/EU dan wel volgens ISO 14067:2018 ⁽¹⁹³⁾ of ISO 14064-1:2018 ⁽¹⁹⁴⁾.

De gekwantificeerde broeikasgasemissies gedurende de levenscyclus worden gecontroleerd door een onafhankelijke derde.

2. Wanneer de installaties enige vorm van reductie (met inbegrip van koolstofafvang of gebruik van koolstofvrije brandstoffen) omvatten, voldoet die reductieactiviteit aan de desbetreffende afdelingen van deze bijlage, indien van toepassing.

Indien de CO₂ die anders tijdens het warmtekrachtkoppelingsproces zou worden uitgestoten, met het oog op ondergrondse opslag wordt afgevangen.



CSRD in de praktijk

Wat betekent de CSRD voor bedrijven die moeten rapporteren?

- Rapportage in het jaarverslag opnemen
- Grote hoeveelheid dataverzameling mbt ESG elementen
- NGO's en investeerders krijgen inzicht in mate van groene investeringen en toekomstplannen
- Voor groene financiering moeten projecten voldoen aan de Taxonomie



CSRD in de praktijk

Wat betekent de CSRD voor bedrijven die niet moeten rapporteren?

- Toeleveranciers van bedrijven die moeten rapporteren (bijv. supermarkten) worden gevraagd om data aan te leveren.
- CO₂-emissie waarschijnlijk het belangrijkste
- Aanleveren van verduurzamingsplannen
- Risico voor afwijzing als men niet past in 'beleid/doelstellingen' van de afnemer (denk ook aan financieringseisen)



CSRD in de praktijk

Wat betekent de CSRD voor adviseurs?

- Bedrijven die moeten rapporteren hebben veel werk te verzetten; nu al veel adviseurs en accountants bezig met het ontwikkelen van tools (software e.d.)
- Toeleveranciers moeten ook data aanleveren en kunnen ondersteuning gebruiken. Vooral op het gebied van CO₂-emissie liggen er kansen voor Fedec adviseurs
- CSRD en taxonomie vereisen technische kennis op detailniveau van adviseurs



Conclusie

Gevolgen van CSRD

- CSRD lijkt veelbelovend, praktijk nog onduidelijk
- CSRD heeft een flinke impact op bedrijfsvoering en levert een stevige administratieve last op
- Veel is nog onduidelijk, de vereiste diepgang, de toetsing etc.
- Bedrijven staan meer bloot aan kritiek op CO₂ -emissie in hun productieketen
- CSRD zal mogelijk de maatschappelijke discussie over klimaatbeleid meer richten op productieketens
- CSRD zal werk opleveren voor adviseurs en accountants



Discussie

Voordelen van CSRD?

- Bedrijven worden echt afgerekend op hun ESG prestatie
- In de basis is de analyse van CO₂-emissie over een productieketen goed en zuiver.
- Zal CSRD echt inzicht bieden in deze CO₂-emissie?
- Zal het besluitvorming van bedrijven beïnvloeden?
- CSRD = eerste stap, CSDDD brengt meer gevolgen met zich mee



BlueTerra biedt ondersteuning mbt:

**Broeikasgasemissiereductiedoelstellingen,
CO2 scope 1,2 & 3 (oa LCA)**

**Beperking klimaatverandering, circulariteit
& water**



Blijf op de hoogte

Webinars | trainingen | projecten

- **Masterclass CO₂-reductie in de industrie**
 - Ook inhouse
 - Met aandacht voor netcongestie, CSRD en techniek
- **Deltalingq: subsidie mogelijk voor Energie Transitie Plan**
 - Voor industriële bedrijven in Zuid-Holland
 - Gratis quickscan naar energiebesparingskansen
 - Energie Transitie Plan met een gegarandeerde emissiereductie van 60% in 2030

kijk voor meer informatie op

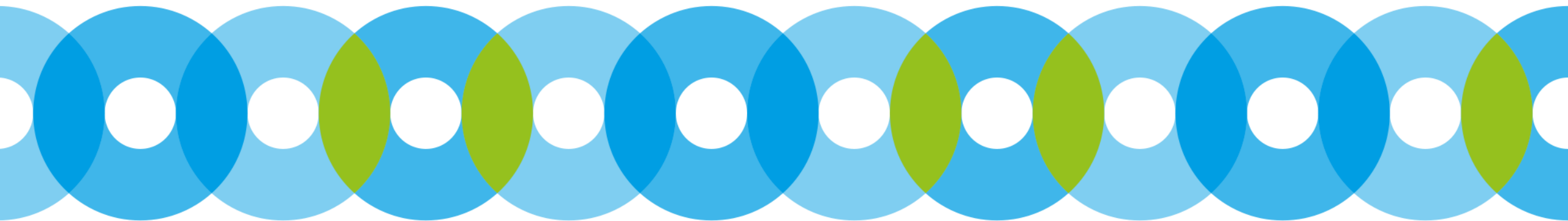
[BlueTerra.nl](https://www.Blueterra.nl)



BlueTerra

Energy Experts

blueterra.nl



Lunet 5 | 3905 NW Veenendaal | T +31 (0)88 - 520 04 00 | E info@blueterra.nl | www.blueterra.nl

IBAN NL21 RABO 0301 7903 45 | BTW NL803060191B01 | KvK 09083146

